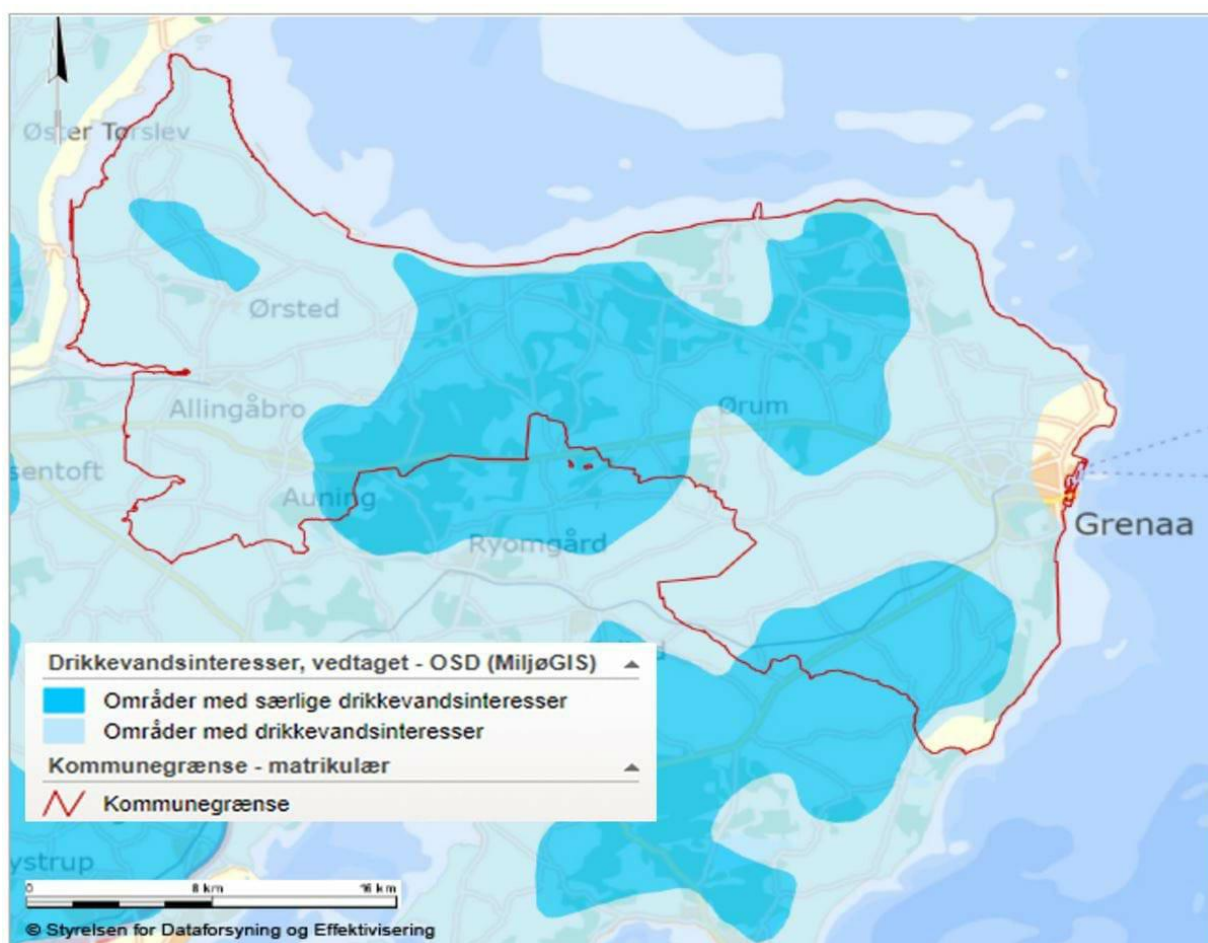


Afgrænsning til miljøvurdering af forslag til

## Vandforsyningsplan 2026-2034



Notatet er udarbejdet for Norddjurs Kommune

af Mols Consulting – Natur og Miljø ApS

April 2026

## 1 Indledning

Norddjurs Kommune har udarbejdet Forslag til Vandforsyningsplan 2026-2034 med det formål at sikre rent drikkevand og en høj forsyningssikkerhed for kommunens borgere og virksomheder i de kommende år. Planforslaget fastlægger den fremtidige struktur for vandindvinding og udstikker de overordnede rammer for planlægning på vandforsyningsområdet.

Miljø- og Fødevareklagenævnet har den 11. juli 2025 ophævet Norddjurs Kommunes screeningsafgørelse om, at Forslag til Vandforsyningsplan 2026-2034 ikke var omfattet af krav om miljøvurdering. Forslag til Vandforsyningsplan 2026-2034 blev hjemvist med henvisning til, at planforslaget er omfattet af obligatorisk miljøvurderingspligt. På denne baggrund gennemføres der miljøvurdering af Forslag til Vandforsyningsplan 2026-2034. Miljøvurderingen skal sikre, at planens sandsynlige, væsentlige indvirkninger på miljøet belyses, inden planen vedtages endeligt.

Dette afgrænsningsnotat fastlægger, hvilke miljøtemaer miljørapporten skal omfatte, samt omfang og detaljeringsniveau for vurderingerne, jf. Miljøvurderingslovens<sup>1</sup> § 11.

## 2 Forslag til Vandforsyningsplan 2026-2034

Forslag til Vandforsyningsplan 2026-2034 fastlægger de fremtidige rammer for vandforsyningen i Norddjurs Kommune. Planforslaget beskriver den eksisterende forsyningsstruktur og indeholder en prognose for det fremtidige vandforbrug, samt de strategiske rammer for den fremtidige forsyning. Herudover indeholder planforslaget målsætninger og retningslinjer for blandt andet indvinding, forsyningssikkerhed, drikkevandssikkerhed, grundvandsbeskyttelse og lokalisering af nye kildepladser. Planforslaget danner således grundlag for kommunens strategiske planlægning på vandforsyningsområdet.

Forslag til Vandforsyningsplan 2026-2034 fungerer samtidig som et centralt redskab i forvaltningens daglige planlægnings- og administrationsarbejde.

## 3 Formål

Formålet med afgrænsningsnotatet er at sikre et målrettet og tilstrækkeligt fagligt grundlag for udarbejdelse af miljøvurderingen og den videre planproces. Afgrænsningen fastlægger både hvilke temaer, miljørapporten skal omfatte, og hvilket omfang og detaljeringsniveau der er relevant.

I afgrænsningsnotatet afklares desuden hvilke forhold, der kan vurderes på baggrund af planens rammesætning, og hvilke forhold der eventuelt må håndteres i senere konkrete projekter og myndighedsbehandling.

---

<sup>1</sup> Bekendtgørelse af lov om miljøvurdering af planer og programmer og af konkrete projekter (VVM). LBK nr. 4 af 03/01/2023.

## 4 Lovgivning og proces

Efter miljøvurderingslovens § 8, stk. 1 skal der udarbejdes en miljøvurdering, når en plan udarbejdes inden for bl.a. vandforvaltning og fastlægger rammerne for fremtidige anlægstilladelser.

Miljøvurderingsprocessen omfatter afgrænsning af miljørapportens indhold. Miljørapporten skal belyse sandsynlige væsentlige indvirkninger af planen på miljøet, negative som positive.

### 4.1 Afgrænsning på planniveau: geografi, miljøtemaer og detaljeringsniveau

Nærværende afgrænsning omfatter både en tematisk og en geografisk afgrænsning. Geografisk tages udgangspunkt i planområdet (Norddjurs Kommune) samt de påvirkningsområder, som planens virkningsveje kan række ind i. Planens virkningsveje er fx indvindingsoplande og evt. berørte recipienter og naturområder. Tematisk afgrænses til de miljøtemaer, hvor der er en sandsynlig virkningsvej og risiko for væsentlig påvirkning på planniveau.

Selve vurderingen gennemføres på planniveau. Det betyder, at miljørapporten primært belyser konsekvenser ud fra planens rammer og strategiske valg. Mere detaljerede vurderinger vil blive håndteret på projektniveau.

Afgrænsningen gennemføres i overensstemmelse med miljøvurderingslovens krav til afgrænsning samt principperne i gældende vejledning om miljøvurdering af planer og programmer<sup>2</sup>. Den faglige vurdering baseres på bedste tilgængelige viden, herunder hensyn til sårbarhed, miljømål og kumulative effekter.

I overensstemmelse med vejledningen til miljøvurderingsloven er der foretaget en indledende kortlægning af de generelle miljømålsætninger, som kan påvirkes af vandforsyningsplanen. Disse knytter sig til vandområdeplanernes krav om, at der ikke må ske forurening eller overudnyttelse af grundvandsressourcen, at grundvandet skal opnå og opretholde god kvantitativ og kemisk tilstand, samt at indvinding ikke må medføre væsentlig påvirkning af vandløb, søer og vådområder. Hertil kommer hensynet til retningslinjer i Norddjurs Kommuneplan 2025 og kommunens indsatsplaner for grundvandsbeskyttelse, som vandforsyningsplanen ikke må hindre. Miljørapporten afgrænses derfor til også at belyse, om planforslagets gennemførelse forventes at stride imod bestemmelser i kommuneplanen eller om planforslaget vil have væsentlig betydning for opfyldelsen af miljømålsætninger i de kommende indsatsplaner.

### 4.2 Høring af berørte myndigheder

Norddjurs Kommune, som har udarbejdet Forslag til Vandforsyningsplan 2026-2034, skal jf. § 31 i miljøvurderingsloven udpege de myndigheder, der kan forventes at blive berørt af planen. Berørte myndigheder defineres i lovens § 5, stk. 2, som *”en myndighed, som på grund af dens specifikke miljøansvar eller lokale og regionale kompetencer kan forventes at blive berørt af planens, programmets eller projektets indvirkning på miljøet”*

Norddjurs Kommune har pligt til at høre berørte myndigheder, før Norddjurs Kommune tager endelig stilling til afgrænsningen af miljørapporten jf. miljøvurderingslovens § 32, stk. 3, pkt. 2.

De berørte myndigheder har mulighed for at kommentere og stille spørgsmål til afgrænsningen af miljørapportens indhold.

---

<sup>2</sup> Vejledning til lov om miljøvurdering af planer og programmer og af konkrete projekter – 1. del: Planer og programmer.

Norddjurs Kommune udpeger nedenstående, som værende relevante myndigheder:

- Styrelsen for Grøn Arealomlægning og Vandmiljø – vandmiljø
- Naturstyrelsen Kronjylland – natur
- Plan- og Landdistriktsstyrelsen – overordnet planlægning og arealanvendelse
- Styrelsen for Fødevarer, Landbrug og Fiskeri – jordbrug
- Styrelsen for Patientsikkerhed, Tilsyn og Rådgivning Vest
- Region Midtjylland
- Syddjurs Kommune – nabokommune
- Randers Kommune – nabokommune

Norddjurs Kommune har haft udkast til "Afgrensning til miljøvurdering af forslag til Vandforsyningsplan 2026-2034" i høring i perioden 26. marts til 24. april.

Høringen gav anledning til svar fra tre af de berørte myndigheder, Syddjurs Kommune, Styrelsen for Grøn Arealomlægning og Vandmiljø, samt Region Midtjylland.

Syddjurs Kommune er indkommet med et høringssvar, hvori de bemærker at de berørte myndigheder "Embedslæge Institutionen, Midtjylland, Sundhedsstyrelsen" bør erstattes med "Styrelsen for Patientsikkerhed, Tilsyn og Rådgivning Vest" og "Fødevarestyrelsen" bør erstattes med "Styrelsen for Fødevarer, Landbrug og Fiskeri". Dette er rettet i det endelige afgrænsningsnotat.

Syddjurs Kommune har bemærkninger til to steder i afgrænsningsnotat, hvor der beskrives retningslinjer om grundvandsbeskyttelse. Syddjurs Kommune forholder sig i høringssvaret om, hvorvidt disse retningslinjer indgår i selve vandforsyningsplanen, eller om der henvises til en indsatsplan for grundvandsbeskyttelse. Norddjurs Kommune har vurderet, at det tydeligt fremgår af afgrænsningsnotatet, at der er tale om grundvandsbeskyttelse i henhold til retningslinjer i selve planforslaget og at der ikke henledes til indsatsplaner. Der er derfor ikke tilrettet i afgrænsningsnotatet angående dette.

Syddjurs Kommune bemærker, at afgrænsningen bør indeholde en beskrivelse af, at planforslaget skal vurderes i forhold til, om det strider imod bestemmelser i Norddjurs Kommuneplan 2025. Norddjurs Kommune har tilføjet dette i afsnit 4.1 *Afgrænsning på planniveau: geografi, miljøtemaer og detaljeringsniveau*.

Syddjurs Kommune bemærker desuden, at klimatilpasning i forhold til risikoen for skybrud og oversvømmelse bør uddybes i tabel 1. Norddjurs Kommune har tilføjet "skybrud og oversvømmelse" til tabel 1, under miljøtemaet klima.

Styrelsen for Grøn Arealomlægning og Vandmiljø (SGAV) bemærker, at de som følge af politisk prioriteret opgavebortfald jf. Finansloven for 2025, fremover kun i visse sager, vil afgive bemærkninger i høringer som berørt myndighed. SGAV bemærker i brevet, at såfremt de ikke sender svar i en høring, kan dette ikke tages som udtryk for, at SGAV er enig i vurderingen.

Region Midtjylland har besvaret høringen med, at de ingen kommentarer har til afgrænsningsnotatet.

## 5 Metode for afgrænsning

Afgrænsningen tager udgangspunkt i miljøvurderingslovens brede miljøbegreb, jf. miljøvurderingslovens § 1, stk. 2, og alle miljøfaktorer indgår som minimum i den systematiske gennemgang. Disse faktorer inkluderer *biologisk mangfoldighed, befolkning, menneskers sundhed, fauna, flora, jordbund, vand, luft, klimatiske faktorer, materielle goder, kulturarv*, herunder kirker og deres omgivelser, samt *arkitektonisk og arkæologisk arv, landskab og det indbyrdes forhold mellem faktorerne*. Desuden skal den sandsynlige, væsentlige indvirkning på miljøet omfatte sekundære, kumulative, synergistiske, kort-, mellem-, og langsigtede, vedvarende og midlertidige, positive og negative påvirkninger.

Afgrænsningen fastlægger med baggrund i screeningen de miljøtemaer miljørapporten skal omfatte, samt hvilket omfang og detaljeringsniveau der er relevant. Afgrænsningen munder ud i afgrænsningstabellen, som ses i tabel 1 nedenfor.

### 5.1 Vandforsyningsplanens virkningsveje

Forslag til Vandforsyningsplan 2026-2034 består af en række emner med tilhørende målsætninger, retningslinjer og redegørelser. Dette udgør den strategiske rammesætning for vandforsyning i planperioden. Emnerne inkluderer bl.a. indvindingsstruktur, beskyttelse af drikkevandsressourcen, forsyningssikkerhed/beredskab og lokalisering af nye kildepladser.

For hvert enkelt emne er centrale virkningsveje identificeret – dvs. hvordan planforslagets emner og deres målsætninger potentielt kan føre til miljøpåvirkninger. Virkningsvejene anvendes som kobling mellem planforslagets indhold og de miljøtemaer, der gennemgås i afgrænsningen.

#### 5.1.1 Virkningsveje

Virkningsvejene opdeles i følgende kategorier:

- A) Indvinding og vandbalance
- B) Drikkevandskvalitet og beskyttelse af ressourcen
- C) Forsyningssikkerhed, robusthed og beredskab (inkl. klima)
- D) Fysiske tiltag i forsyningssystemet (kildepladser/forbindelser/ledningsnet)
- E) Arealanvendelse og interessekonflikter (restriktioner/udpegninger)
- F) Kumulative effekter og samspil med andre planer eller indsatser

Kategorierne er valgt, fordi de dækker de primære mekanismer, som planforslaget regulerer, og dermed de mest sandsynlige veje fra planforslagets strategiske valg til mulige miljøpåvirkninger på planniveau.

Det overordnede formål i Forslag til Vandforsyningsplan 2026-2034 er at sikre rent drikkevand og en høj forsyningssikkerhed. Planforslaget angiver målsætninger, der sætter rammerne for de virkningsveje (A–F), der anvendes i afgrænsningstabellen til at afklare relevans og vurderingsbehov for de enkelte miljøtemaer.

### 5.2 Screening

Afgrænsningen gennemføres som en trinvis screening:

## Screening af miljøtemaer

Alle miljøtemaer i miljøvurderingslovens brede miljøbegreb indgår i den systematiske gennemgang. For disse temaer vurderes sandsynlige virkningsveje fra planens rammesætning til en mulig miljøpåvirkning.

## Væsentlighed på planniveau

For temaer med sandsynlige virkningsveje foretages en faglig vurdering af, om påvirkningen kan være væsentlig på planniveau. Vurderingen baseres bl.a. på påvirkningens forventede væsentlighed samt mulige kumulative effekter.

## Afgrænsning af miljørapportens fokus og detaljeringsniveau

På baggrund af vurderingen fastlægges, hvilke temaer miljørapporten skal belyse nærmere, og hvilke temaer der kan afgrænses som ikke-væsentlige på planniveau. Hvor der er forhold, der først kan vurderes meningsfuldt ved konkret lokalisering eller teknisk udformning, afgrænses disse til senere vurdering på projektniveau.

Resultatet af screeningen og væsentlighedsvurderingen dokumenteres i afgrænsningstabellen (Tabel 1).

# 6 Afgrænsning af miljørapportens indhold

Afgrænsningen er foretaget efter vurdering af virkningsvejene (A–F), dvs. de mest sandsynlige veje fra planforslagets rammesætning til potentielle miljøpåvirkninger. For hvert tema, eller gruppe af temaer, angives relevans på planniveau, primære virkningsveje, hvad miljørapporten skal fokusere på, selve afgrænsningen samt hvilke datakilder, der forventes anvendt i miljøvurderingen. Hvor et tema vurderes til ikke at have relevans angives hovedbegrundelsen derfor. Såfremt et tema vurderes at være relevant, henvises detaljer til senere projekt- og myndighedsbehandling.

## Datagrundlag for miljøvurderingen

Miljøvurderingen baseres på eksisterende tilgængelige data herunder relevante faglige oplysninger fra Norddjurs Kommune og øvrige myndighedsgrundlag. Datagrundlaget omfatter bl.a. oplysninger om indvindingsforhold, grundvandsbeskyttelse, drikkevandskvalitet, forsyningsstruktur og beredskab samt relevante natur-, vand- og arealdata, herunder gældende udpegninger, miljømål og sektorplaner. De forventede datakilder for de enkelte miljøtemaer fremgår af tabel 1. Datagrundlaget kan suppleres under udarbejdelsen af miljørapporten, hvis høringssvar, ny viden eller den videre faglige vurdering giver anledning hertil.

**Tabel 1:** Systematisk afgrænsning af miljørapportens indhold, fokus og datagrundlag.

Miljøtema	Relevans på plan-niveau	Primære virkningsveje	Miljørapportens fokus	Afgrænsning / begrundelse /forbehold	Data
-----------	-------------------------	-----------------------	-----------------------	--------------------------------------	------

Biologisk mangfoldighed, flora og fauna	Ja	A, F (evt. D ved senere konkretisering af fysiske tiltag)	<p>Screening af risiko for påvirkning af hydrologisk følsom natur via indvinding med fokus på grundvandsafhængige naturtyper og levesteder.</p> <p>Natura 2000-screening (overvejende kystnære områder samt indlandselementet N47) i relation til planens virkningsveje.</p> <p>Risikobaseret inddragelse af § 3-arealer på planniveau.</p> <p>Kumulative effekter i samspil med øvrige planer eller indsatser.</p>	Overordnet planniveau. Detaljer og afværge håndteres i konkrete indvindings- og projektsager, hvis relevant.	<p>Natura 2000-planer og -afgrænsning. § 3-registreringer og besigtigelsesrapporter.</p> <p>Oplysninger om vandløb, søer og vådområders tilstand og hydrologiske følsomhed, herunder vandområdeplaner. Artsdata i relevante GIS-portaler.</p> <p>Indvindingsoplande og kildepladser samt OSD-, NFI-, IO- og BNBO-udpegninger.</p>
Befolkningen og menneskers sundhed	Ja	B, C (evt. suppleret af F)	<p>Drikkevandskvalitet som sundhedsfaktor. Forsyningssikkerhed og beredskab.</p> <p>Overordnet vurdering af sårbarhed for hændelser med betydning for befolkning og sundhed.</p>	Lokale anlægsgener og risici (støj/transport mv.) vurderes på projektniveau.	<p>Drikkevandskvalitet.</p> <p>Forsyningssikkerhed, beredskab, forsyningsstruktur.</p> <p>Relevante plandatablade for vandværkerne.</p>



Jordbund og jordarealer	Ja	B, E	Overordnet sammenhæng mellem beskyttelsesudpegninger og risiko for påvirkning af jord.  Areal- og interessekonflikter i beskyttelseszoner. Fx hvordan planens prioriteringer kan påvirke arealanvendelse og dermed pres på jord og grundvand.	Jordhåndtering, jordforurening i anlægsfase og lokale detailforhold afklares på projektniveau.	Jordarts- og geologiske data, arealanvendelses data, kommuneplanudpegninger, OSD-, NFI-, IO- og BNBO-udpegninger samt oplysninger om kildepladser og beskyttelsesinteresser.
Vand	Ja	A, B, C, F (D hvor planen forudsætter fysiske tiltag i forsyningssystemet)	Grundvandsressource : mængde og råvandskvalitet, robusthed ift. tørke og klimapåvirkning, samspil med vandområdeplanmål, kumulative påvirkninger.	Konkrete anlæg og placeringer foretages på projektniveau.	Data om indvindings-tilladelser, indvindingskapacitet, vandforbrug, prognoser, drikkevandskvalitet, recipientforhold samt vandområdeplaner.
Luft	Nej	D, men kun ved senere projektkonkretisering	Forventer ingen væsentlig påvirkning på planniveau.	Hvis planen senere konkretiserer større fysiske tiltag med transport eller anlægsfaser, håndteres emissioner herfra på projektniveau.	
Klima	Ja (men i begrænset omfang)	C, F	Klimarisici (særligt tørke, skybrud og oversvømmelser) i relation til vandressource og forsyningssikkerhed. Robusthed og beredskab som klimatilpasningsdimension.	Kvalitativt fokus på planniveau. Klimagas-aftryk og energiregnskab kvantificeres på projektniveau, hvis meningsfuldt.	Relevante klimaoplysninger om tørke, nedbør og ekstreme hændelser. Oplysninger om forsyningssikkerhed, beredskab samt prognoser for fremtidigt vandbehov.



Materielle goder	Nej	C, E (evt. B og D, men da kun på projektniveau)	Forventer ingen væsentlig påvirkning på planniveau.	Væsentlige effekter knytter sig primært til drift/serviceniveau og konkrete anlægsbeslutninger; håndteres i efterfølgende sagsbehandling, hvis aktuelt.	
Kulturarv	Nej (forventes ikke væsentlig)	D	Forventer ingen væsentlig påvirkning på planniveau.	Planen fastlægger ikke konkrete anlægstracéer eller placeringer. Eventuelle påvirkninger vurderes i konkrete projekter.	
Landskab	Nej	D	Forventer ingen væsentlig påvirkning på planniveau.	Uden konkrete anlægslokaliteter og tracéer forventes ingen væsentlig landskabspåvirkning på planniveau. Håndteres ved konkret placering.	
Større menneske- og naturskabte katastroferisici og ulykker	Ja, men afgrænset	B, C	Overordnet vurdering af, om planens rammer understøtter robusthed over for tørke, forureningshændelser og større driftsforstyrrelser med betydning for drikkevandsforsyningen.	Konkrete ulykkesscenarier, anlægssikkerhed og operative beredskabsforanstaltninger vurderes ikke på planniveau, men håndteres på projekt- og driftsniveau	Data om forsyningssikkerhed, beredskab samt risici relateret til forurening.

Ressourceeffektivitet	Nej	C	Forventer ingen væsentlig påvirkning på planniveau.	Planen fastlægger ikke konkrete anlæg, teknologier eller driftsmæssige løsninger vedrørende vandtab, energiforbrug eller anden ressourceeffektivitet. Eventuelle forhold håndteres på projekt- eller driftsniveau	
Samspillet mellem disse faktorer (kumulative effekter)	Ja (tværgående)	F (samt A-E, hvor relevant)	Beskrive samspil mellem temaer.  Kumulative effekter og samspil med andre planer eller indsatser.	Behandles tværgående i miljørapporten.	Sammenstilling af ovenstående datagrundlag samt relevante andre planer og programmer, herunder vandområdeplaner, indsatsplaner for grundvandsbeskyttelse, kommuneplan og øvrige relevante sektorplaner.

## 7 Alternativer og referencescenarie

Miljørapporten vil beskrive et referencescenarie, der beskriver udviklingen, hvis vandforsyningen fortsætter på grundlag af den eksisterende forsyningsstruktur, gældende tilladelser og allerede vedtaget planlægning. Det indebærer, at udviklingen vurderes uden gennemførelse af de nye målsætninger og retningslinjer i Forslag til Vandforsyningsplan 2026-2034.